



WYNIKI OCENY TRZODY CHLEWNEJ W 2024 ROKU



Polski Związek Hodowców i Producentów Trzody Chlewnej „POLSUS”

Warszawa 2025



Spis treści

Wyniki oceny wartości użytkowej świń rasy polskiej białej zwislouchej (pbz)	2
Wyniki oceny wartości użytkowej świń rasy wielkiej białej polskiej (wbp)	6
Wyniki oceny wartości użytkowej świń rasy duroc	10
Wyniki oceny wartości użytkowej świń rasy pietrain	14
Wyniki oceny wartości użytkowej świń rasy hampshire	18
Wyniki oceny wartości użytkowej świń rasy puławskiej	22
Wyniki oceny wartości użytkowej świń rasy wielkiej białej ojcowskiej (wbo)	26
Wyniki oceny wartości użytkowej knurów mieszańców ras duroc i hampshire	27
Wyniki oceny wartości użytkowej knurów mieszańców ras pietrain i hampshire	28
Wyniki oceny wartości użytkowej knurów mieszańców ras pietrain i duroc	29
Wyniki oceny wartości użytkowej loszek mieszańców ras wbp i pbz	30
Wyniki oceny wartości użytkowej loszek mieszańców ras puławska i wbp	31
Wyniki oceny wartości użytkowej loszek mieszańców ras puławska i pbz	32

Wyniki oceny wartości użytkowej świń rasy polskiej białej zwistouchej

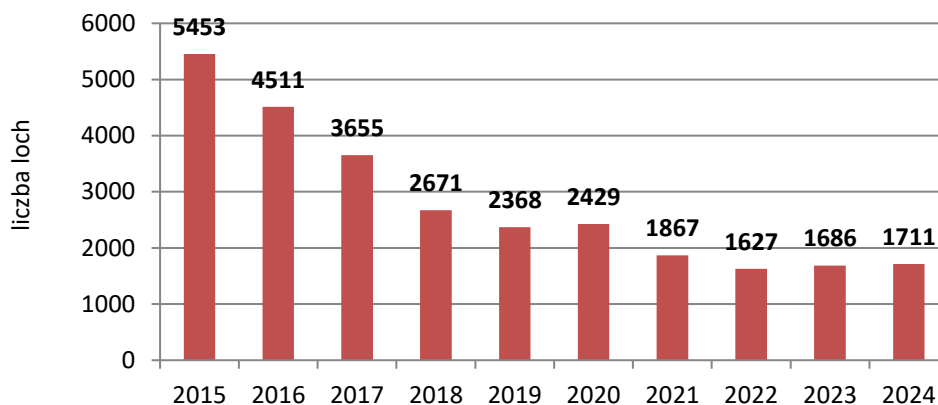


Świnia duża, długa, średnio szeroka i głęboka, z dobrze umięśnioną szynką.

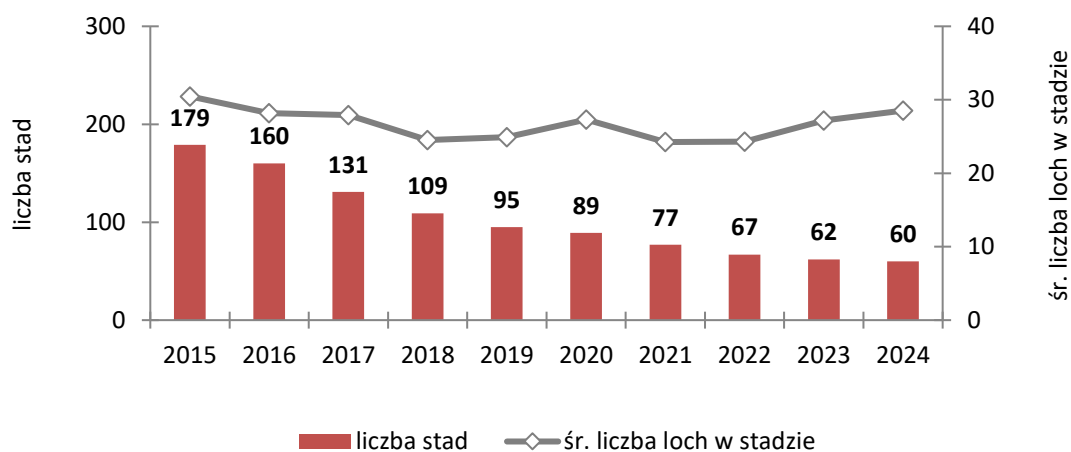
Szczegóły pokroju:

- głowa – nieduża, z szerokim czołem, o profilu lekko załamany, ryj średnio długi, uszy od dużych i szerokich, bezwładnie zwisających i sięgających do tarczki ryjowej do niedużych, dość wąskich, półsztywnych, nie zasłaniających oczu,
- szyja – długa, cienka i lekka,
- łopatki – małe, dobrze przylegające,
- klatka piersiowa – raczej płytka, szeroka, dobrze wysklepiona,
- grzbiet – długi, szeroki, lekko łukowaty,
- zad – długi, nieco spadzisty,
- szynki – szerokie, nisko opuszczone, bez fałd tłuszczowych,
- brzuch – głęboki, co najmniej 12 prawidłowo rozwiniętych sutków, dopuszcza się asymetrię 1 sutka, sutki kraterowe niedopuszczalne,
- nogi – kościste, stosunkowo krótkie, prosto postawione,
- skóra – bez poprzecznego fałdowania, biała, dopuszczalne niewielkie ciemne plamy pokryte białym włosem,
- szczecina – biała.

Wykres 1. Liczba loch rasy pbz objętych oceną użytkowości rozplodowej



Wykres 2. Zmiany ilości i wielkości stad



Wykres 3. Liczba stad z uwzględnieniem liczby loch w stadzie, 31.12.2024 r.

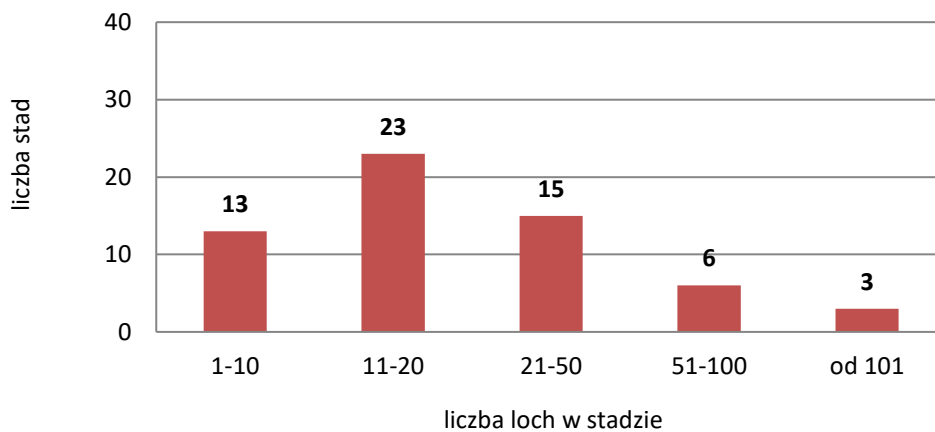
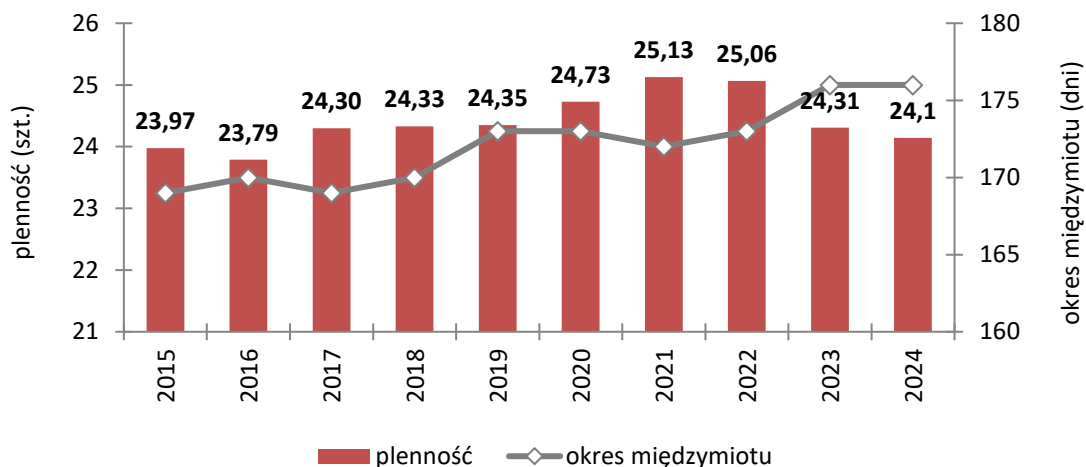


Tabela 1. Średnie wyniki oceny użytkowości rozplodowej loch rasy pbz w okresie od 1.01.2024 do 31.12.2024 r.

Cecha	Wartość
Średnia liczba loch pod oceną	1 730,5
Liczba ocenionych miotów	3 292
Liczba prosiąt żywo urodzonych	12,66
Liczba prosiąt w 21. dniu	11,64
Wiek pierwszego oproszenia (dni)	362
Okres międzymiotu (dni)	176
Liczba sutfów	15,29

Wykres 4. Plenność i długość okresu międzymiotu



Wykres 5. Liczba prosiąt żywo urodzonych i w 21. dniu życia

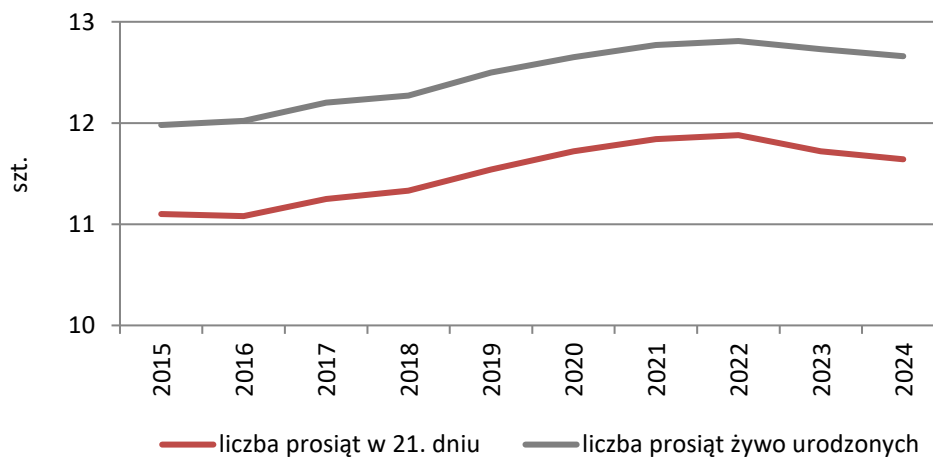
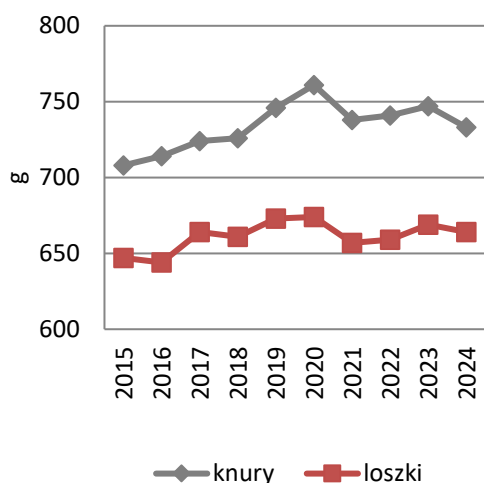


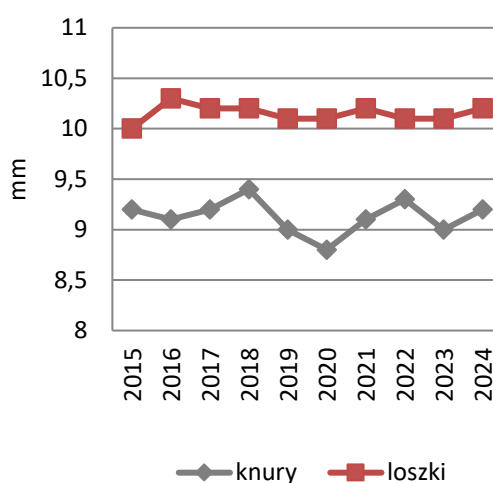
Tabela 2. Średnie wyniki użytkowości tucznej i rzeźnej knurów i loszek rasy pbz ocenionych przyżyciowo w okresie od 1.01.2024 do 31.12.2024 r.

Cecha	Knury	Loszki
Liczba ocenionych świń	914	4 382
Przyrost dzienny stand. (g)	733	664
Średnia grubość słoniny stand. (mm)	9,2	10,2
Wysokość „oka” połędwicy stand. (mm)	58	57
Zawartość mięsa w tuszy stand. (%)	60,9	59,4
BLUP ZWH	10,25	10,20

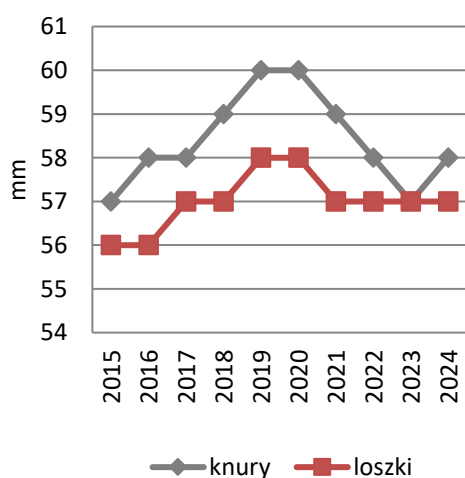
Wykres 6. Przyrost dzienny stand.



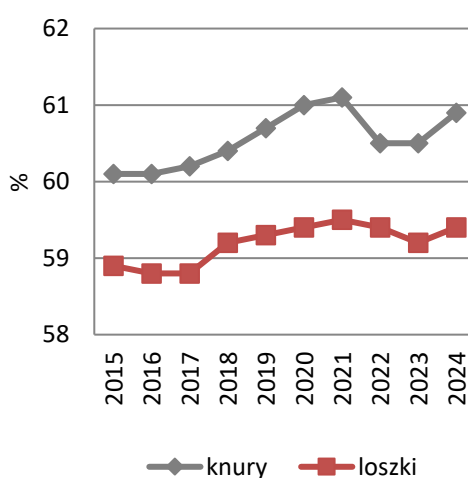
Wykres 7. Średnia grubość słoniny stand.



Wykres 8. Wysokość „oka” połędwicy stand.



Wykres 9. Zawartość mięsa w tuszy stand.



Wyniki oceny wartości użytkowej świń rasy wielkiej białej polskiej

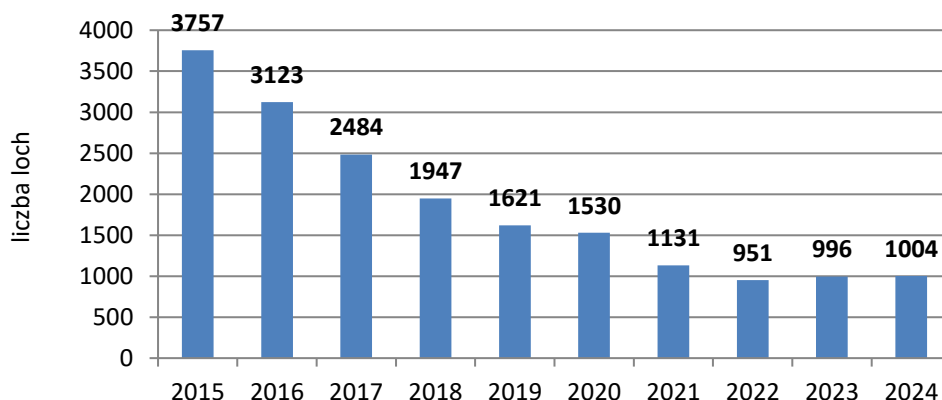


Świnia duża, długa, średnio szeroka i głęboka, o płaskich bokach, w zadzie szeroka, z dobrze umięśnionymi szynkami.

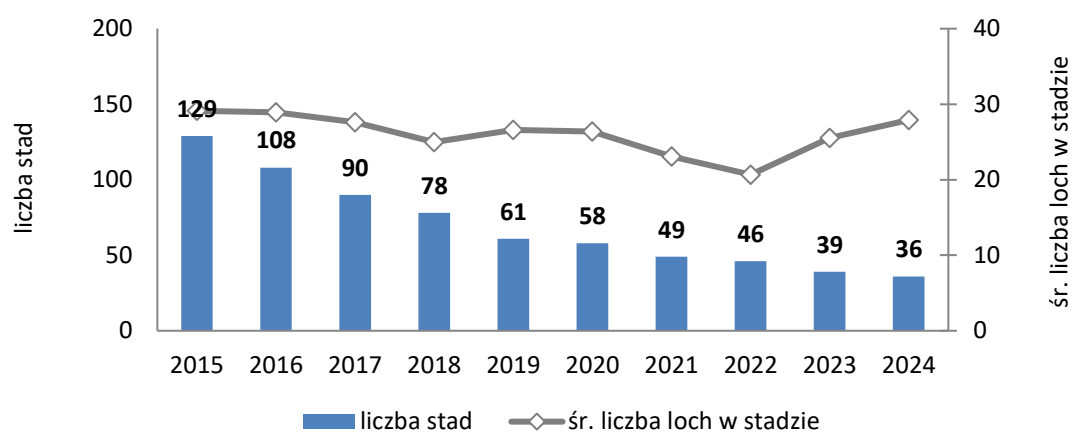
Szczegóły pokroju:

- głowa – średniej wielkości, o szerokim czole, bez poprzecznych fałd skórnych w profilu lekko załamana, policzki mięsiste, lecz płaskie, ryj prosty, uszy dość duże, szeroko ustawione, stojące, lekko pochylone do przodu i na boki,
- szyja – lekka bez przetłuszczonego karku i bez uwydatnionego podgardla,
- łopatki – płaskie, nieduże, przylegające do tułowia nie wykazujące rozluźnień w kłębie,
- klatka piersiowa – dość głęboka, silnie wysklepiona, z boków płaska bez zagłębień za łopatkami,
- grzbiet – długi, mocny lekko łukowaty,
- zad – długi, łagodnie spadzisty, ogon wysoko osadzony,
- szynki – szerokie, sięgające do stawów skokowych, bez fałd tłuszczowych,
- brzuch – o poziomej linii podbrzusza, co najmniej 12 prawidłowo rozwiniętych sutków; dopuszcza się asymetrię 1 sutka, sutki kraterowe są niedopuszczalne,
- nogi – kościste, szeroko rozstawione i proste,
- skóra – cienka, bez poprzecznego fałdowania, biała,
- szczerbina – biała.

Wykres 1. Liczba loch rasy wbp objętych oceną użytkowości rozplodowej



Wykres 2. Zmiany ilości i wielkości stad



Wykres 3. Liczba stad z uwzględnieniem liczby loch w stadzie, 31.12.2024 r.

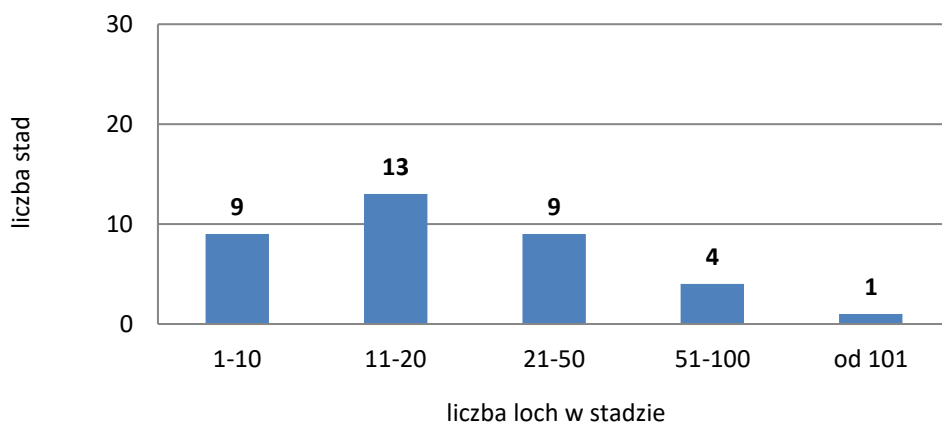
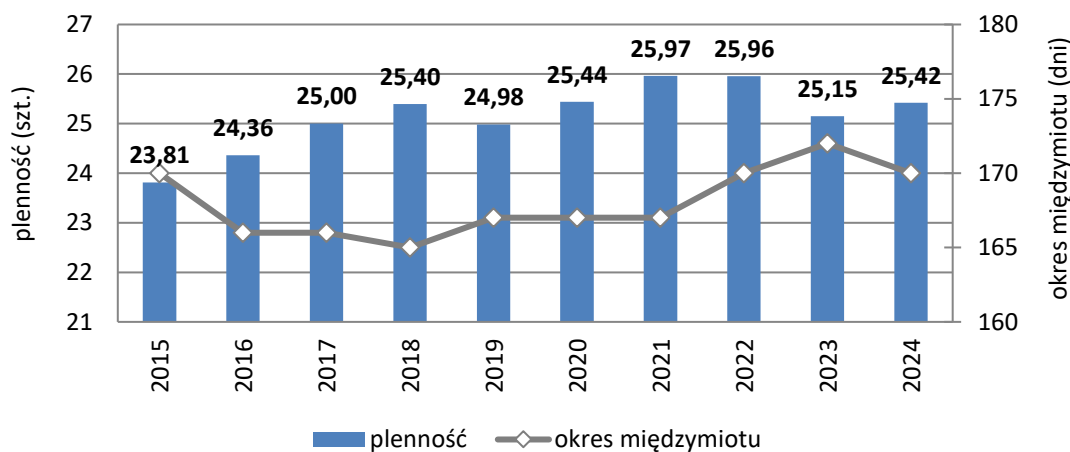


Tabela 1. Średnie wyniki oceny użytkowości rozplodowej loch rasy wbp w okresie od 1.01.2024 do 31.12.2024 r.

Cecha	Wartość
Średnia liczba loch pod oceną	1 018,1
Liczba ocenionych miotów	1 976
Liczba prosiąt żywo urodzonych	12,92
Liczba prosiąt w 21. dniu	11,84
Wiek pierwszego oproszenia (dni)	365
Okres międzymiotu (dni)	170
Liczba sutków	15,04

Wykres 4. Plenność i długość okresu międzymiotu



Wykres 5. Liczba prosiąt żywo urodzonych i w 21. dniu życia

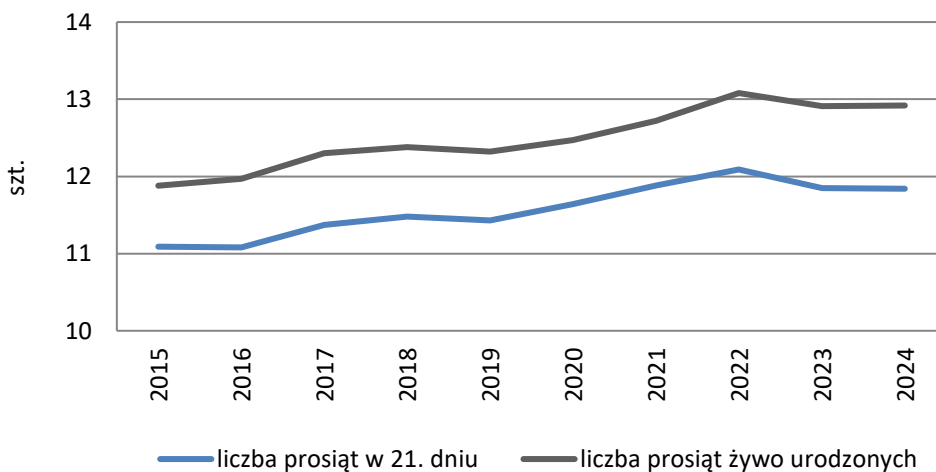
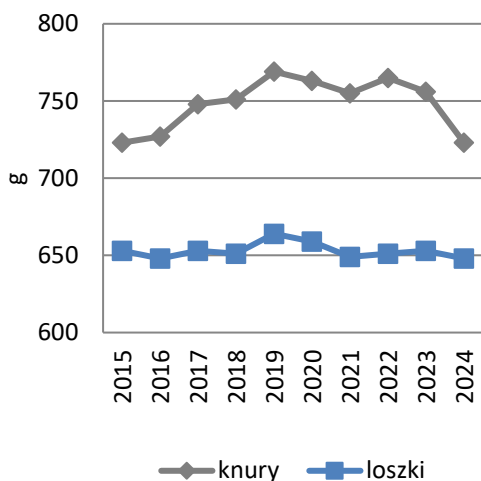


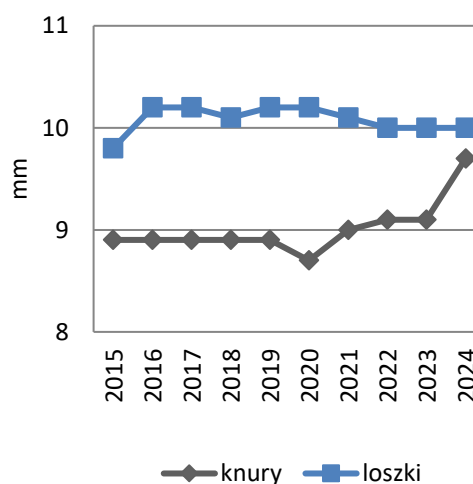
Tabela 2. Średnie wyniki użytkowości tucznej i rzeźnej knurów i loszek rasy wbp ocenionych przyżyciowo w okresie od 1.01.2024 do 31.12.2024 r.

Cecha	Knury	Loszki
Liczba ocenionych świń	350	1 951
Przyrost dzienny stand. (g)	723	648
Średnia grubość słoniny stand. (mm)	9,7	10,0
Wysokość „oka” połędwicy stand. (mm)	59	57
Zawartość mięsa w tuszy stand. (%)	61,1	59,8
BLUP ZWH	10,25	10,21

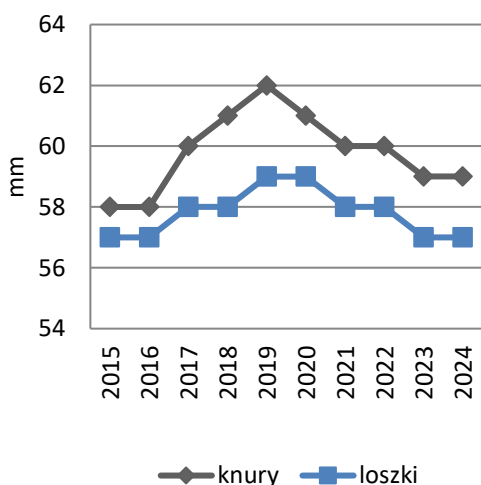
Wykres 6. Przyrost dzienny stand.



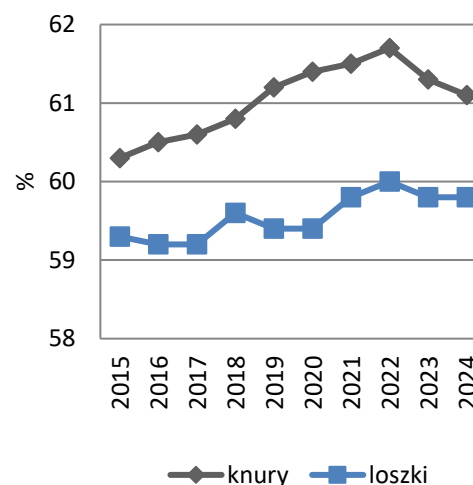
Wykres 7. Średnia grubość słoniny stand.



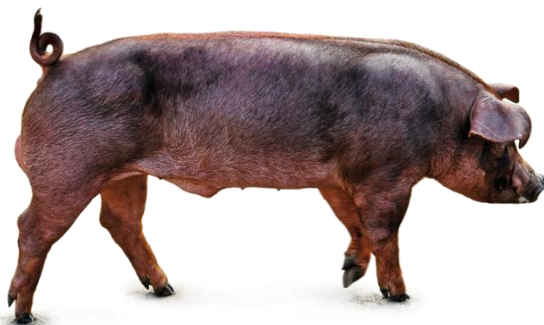
Wykres 8. Wysokość „oka” połędwicy stand.



Wykres 9. Zawartość mięsa w tuszy stand.



Wyniki oceny wartości użytkowej świń rasy duroc

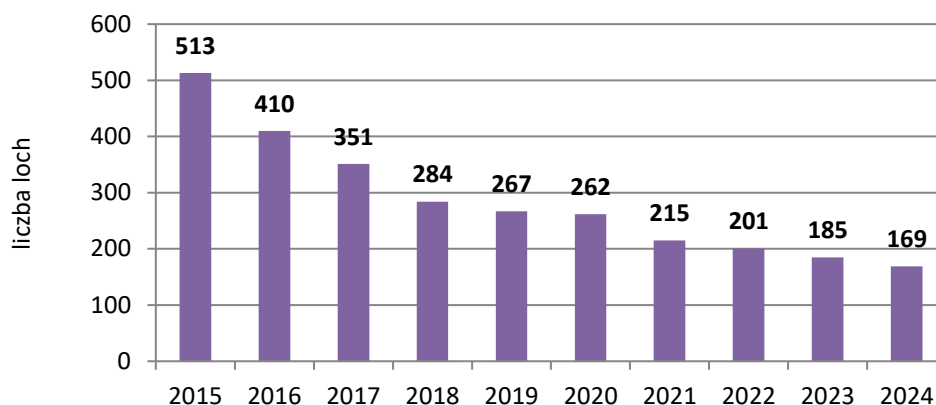


Świnia o średnich do dużych wymiarach ciała, śródtułowie dość krótkie, nogi mocne, charakteryzuje się mocną konstytucją, szerokim grzbietem oraz rozbudowaną partią zadu z wydatnymi szynkami.

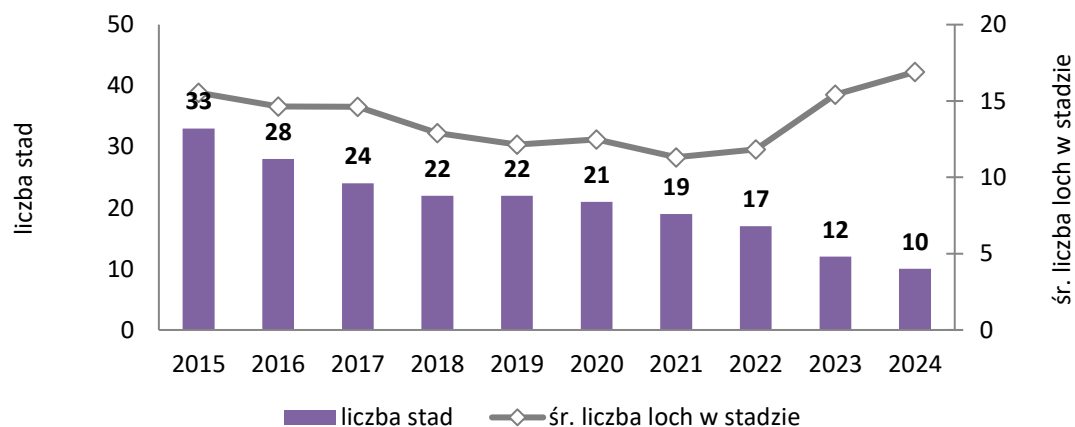
Szczegóły pokroju:

- głowa – średniej wielkości, dość krótka, o profilu wklęsłym, uszy średniej wielkości, przy czym 2/3 do 3/4 ucha jest zawieszona-załamane i opadają ku przodowi,
- tułów – mocny, średnio długi, o szerokim lekko „karpiowatym” grzbiecie,
- brzuch – co najmniej 12 prawidłowo rozwiniętych sutków, dopuszcza się asymetrię 1 sutka, sutki kraterowe niedopuszczalne,
- klatka piersiowa – dobrze wysklepiona,
- nogi – raczej wysokie, proste, dobrze ustawione, szeroko rozstawione o nieco stromych pięcinach,
- umaszczenie – brązowe o różnych odcieniach: od jasnozłotego do ciemnoczerwonego (mahoniowego).

Wykres 1. Liczba loch rasy duroc objętych oceną użytkowości rozplodowej



Wykres 2. Zmiany ilości i wielkości stad



Wykres 3. Liczba stad z uwzględnieniem liczby loch w stadzie, 31.12.2024 r.

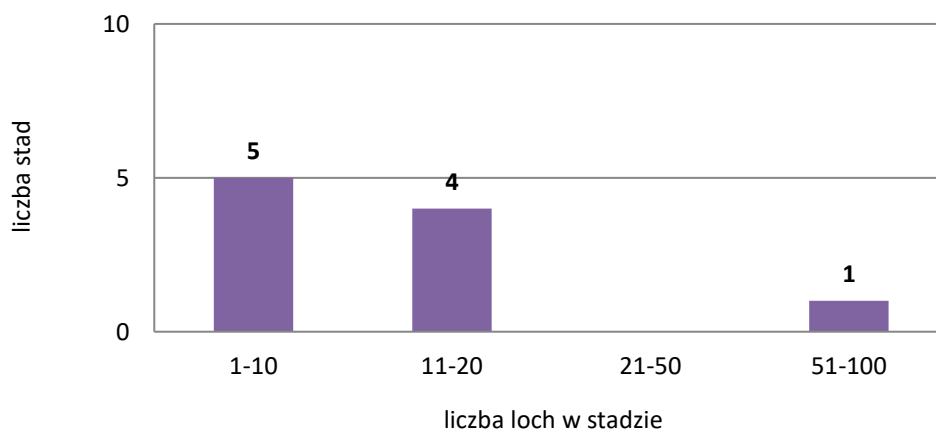
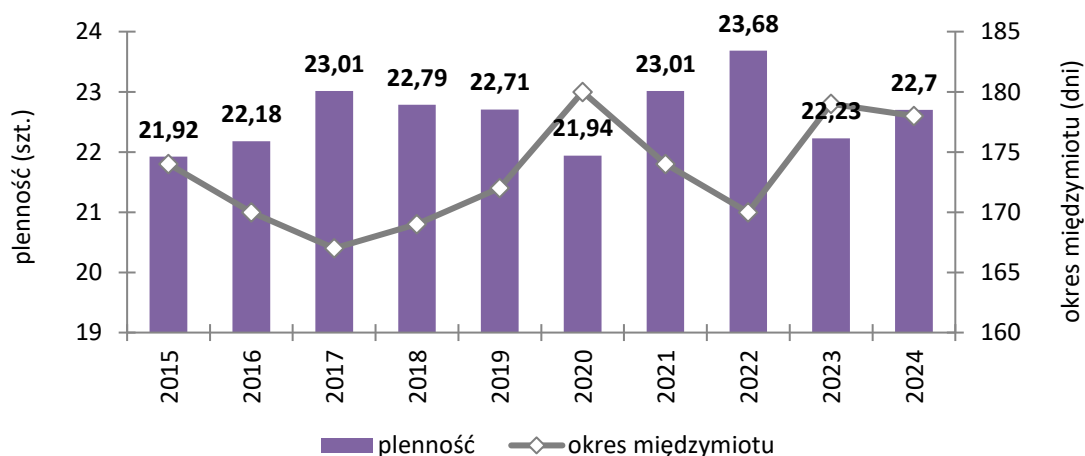


Tabela 1. Średnie wyniki oceny użyteczności rozplodowej loch rasy duroc w okresie od 1.01.2024 do 31.12.2024 r.

Cecha	Wartość
Średnia liczba loch pod oceną	175,3
Liczba ocenionych miotów	328
Liczba prosiąt żywo urodzonych	12,23
Liczba prosiąt w 21. dniu	11,07
Wiek pierwszego oproszenia (dni)	371
Okres międzymiotu (dni)	178
Liczba sutfów	13,50

Wykres 4. Plenność i długość okresu międzymiotu



Wykres 5. Liczba prosiąt żywo urodzonych i w 21. dniu życia

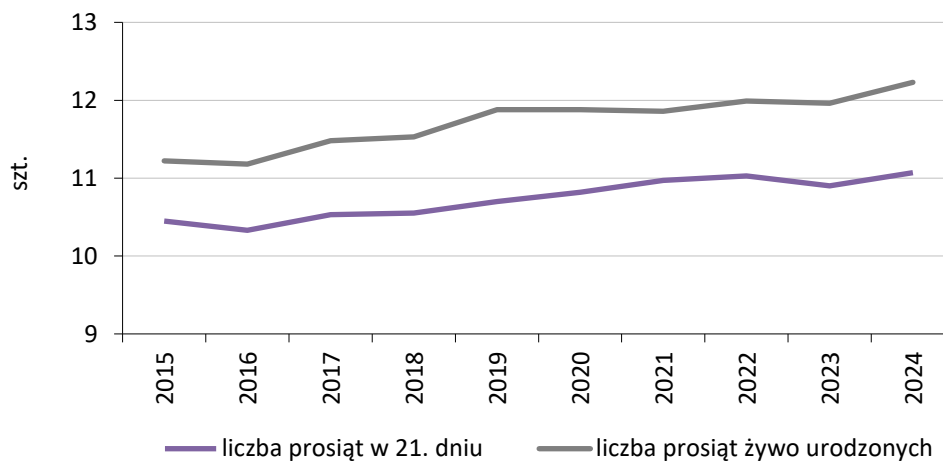
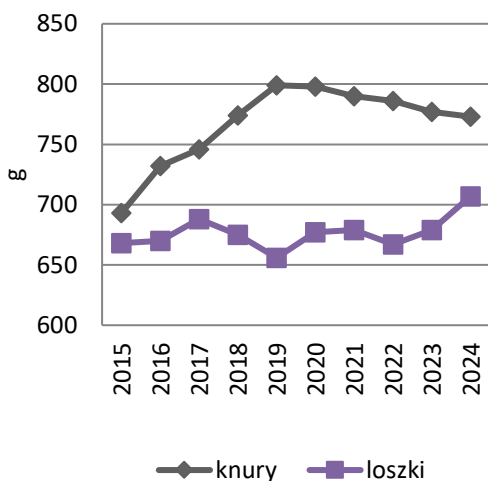


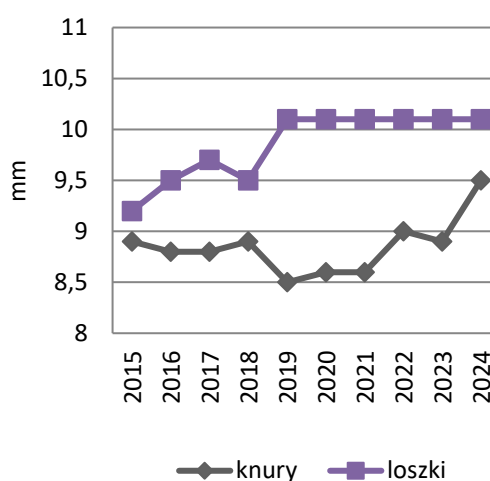
Tabela 2. Średnie wyniki użytkowości tucznej i rzeźnej knurów i loszek rasy duroc ocenionych przyżyciowo w okresie od 1.01.2024 do 31.12.2024 r.

Cecha	Knury	Loszki
Liczba ocenionych świń	159	307
Przyrost dzienny stand. (g)	773	707
Średnia grubość słoniny stand. (mm)	9,5	10,1
Wysokość „oka” połędwicy stand. (mm)	59	59
Zawartość mięsa w tuszy stand. (%)	62,1	61,5
BLUP ZWH	10,10	10,11

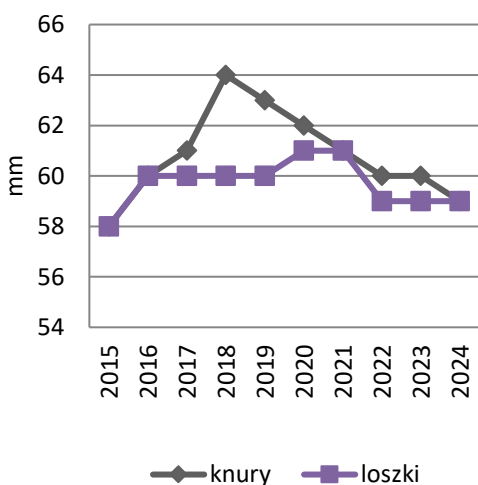
Wykres 6. Przyrost dzienny stand.



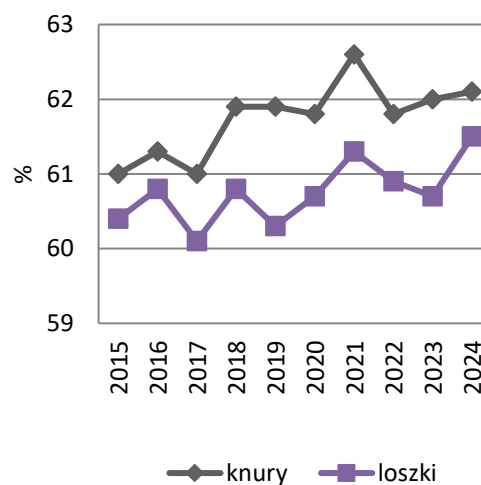
Wykres 7. Średnia grubość słoniny stand.



Wykres 8. Wysokość „oka” połędwicy stand.

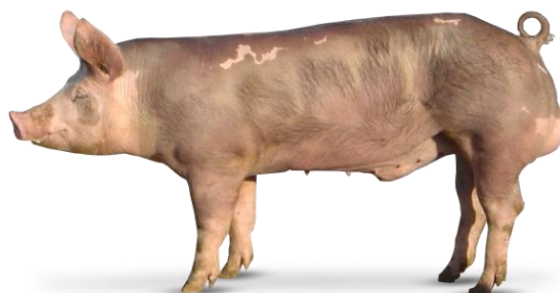


Wykres 9. Zawartość mięsa w tuszy stand.





Wyniki oceny wartości użytkowej świń rasy pietrain

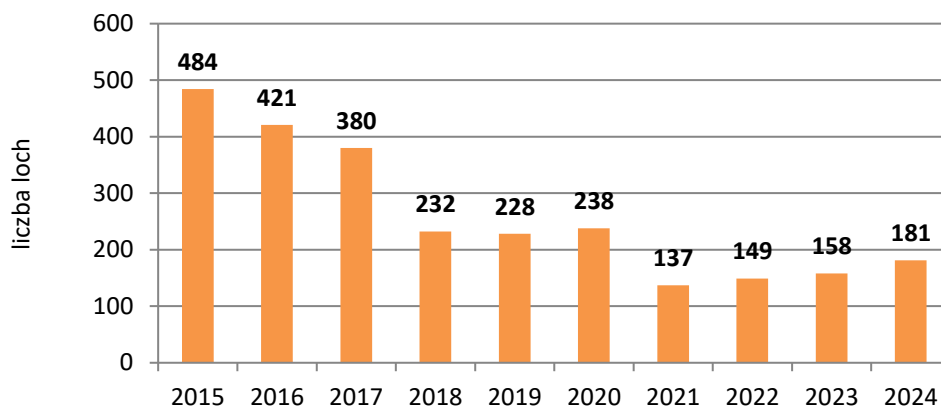


Świnia średniej wielkości.

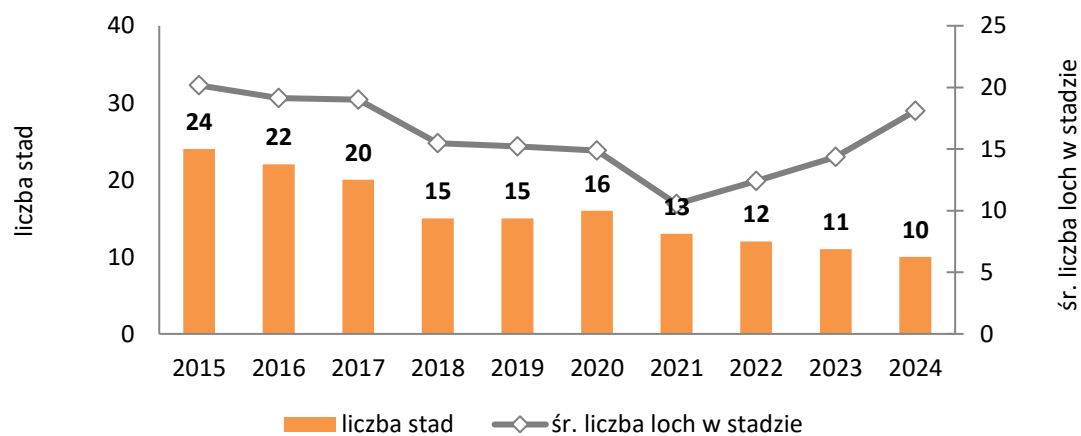
Szczegóły pokroju:

- głowa – średniej wielkości, z prostym lub lekko załamany ryjem, uszy krótkie, dość szerokie, zdecydowanie stojące, rzadziej lekko pochylone ku przodowi,
- szyja – krótka, mocno umięśniona, bez przetłuszczenia i bez wyraźnego podgardla,
- klatka piersiowa – pojemna o mocno wysklepionych żebrach,
- łopatka – silnie umięśniona, dająca dobrze uformowaną szynkę przednią,
- grzbiet – długi, szeroki, mocny, równy,
- szynka – szeroka, głęboka, sięgająca do stawu skokowego, mocno wypełniona, przy czym nie przetłuszczona,
- zad – bardzo długi, łagodnie spadzisty, w lędźwiach i pośladkach szeroki, ogon wysoko osadzony,
- brzuch – co najmniej 12 prawidłowo rozwiniętych sutków, dopuszcza się asymetrię 1 sutka, sutki kraterowe niedopuszczalne,
- skóra – cienka, elastyczna, w kolorze od różowego do ciemnoszarego,
- szczecina – cienka, krótka,
- umaszczenie – łaciate, przy czym rozmieszczenie łat ciemnych i białych nieregularne często na białych łatach występuje owłosienie rude.

Wykres 1. Liczba loch rasy pietrain objętych oceną użytkowości rozplodowej



Wykres 2. Zmiany ilości i wielkości stad



Wykres 3. Liczba stad z uwzględnieniem liczby loch w stadzie, 31.12.2024 r.

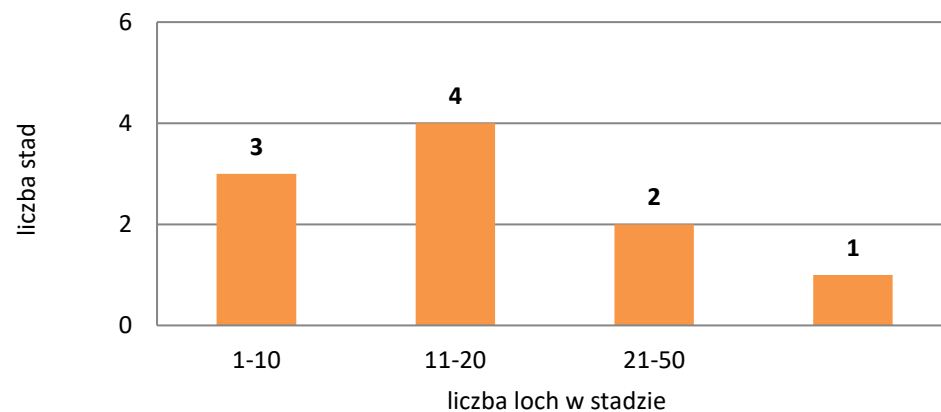
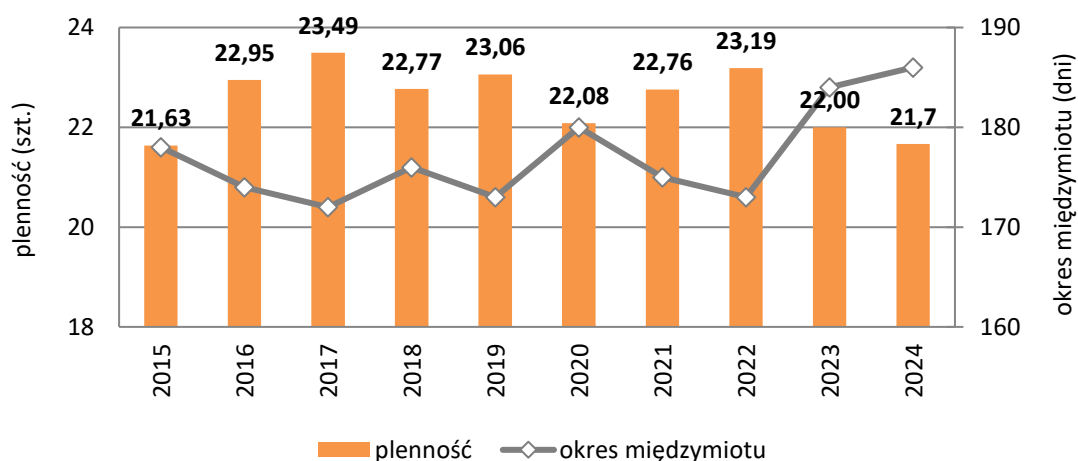


Tabela 1. Średnie wyniki oceny użytkowości rozplodowej loch rasy pietrain w okresie od 1.01.2024 do 31.12.2024 r.

Cecha	Wartość
Średnia liczba loch pod oceną	184,2
Liczba ocenionych miotów	346
Liczba prosiąt żywo urodzonych	11,72
Liczba prosiąt w 21. dniu	11,04
Wiek pierwszego oproszenia (dni)	412
Okres międzymiotu (dni)	186
Liczba sutków	14,04

Wykres 4. Plenność i długość okresu międzymiotu



Wykres 5. Liczba prosiąt żywo urodzonych i w 21. dniu życia

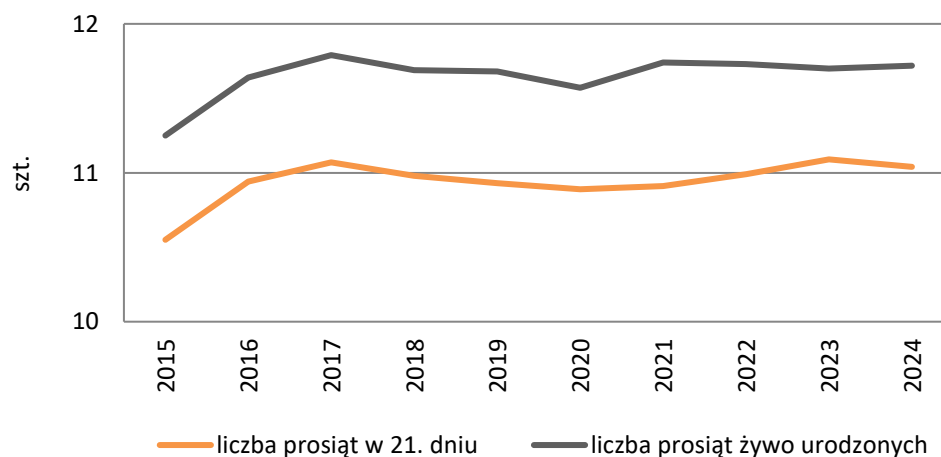
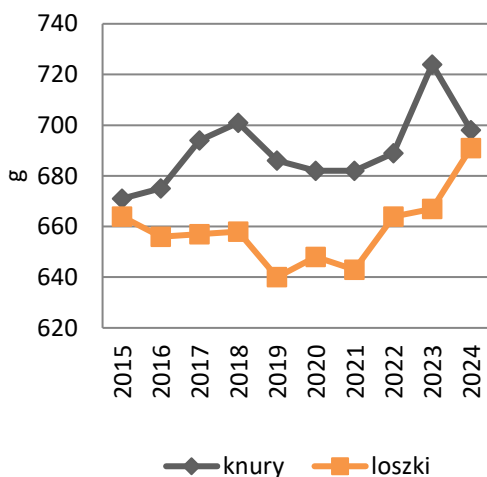


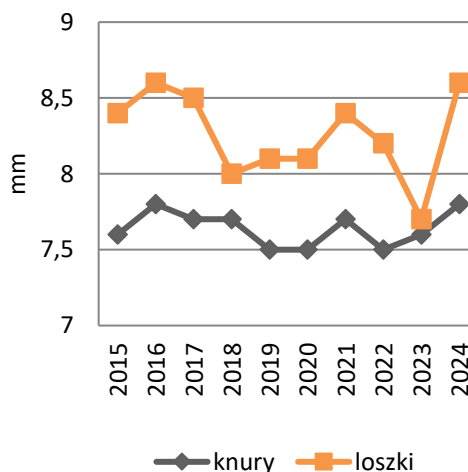
Tabela 2. Średnie wyniki użytkowości tucznej i rzeźnej knurów i loszek rasy pietrain ocenionych przyżyciowo w okresie od 1.01.2024 do 31.12.2024 r.

Cecha	Knury	Loszki
Liczba ocenionych świń	113	240
Przyrost dzienny stand. (g)	698	691
Średnia grubość słoniny stand. (mm)	7,8	8,6
Wysokość „oka” połędwicy stand. (mm)	64	65
Zawartość mięsa w tuszy stand. (%)	64,3	63,6
BLUP ZWH	10,08	10,17

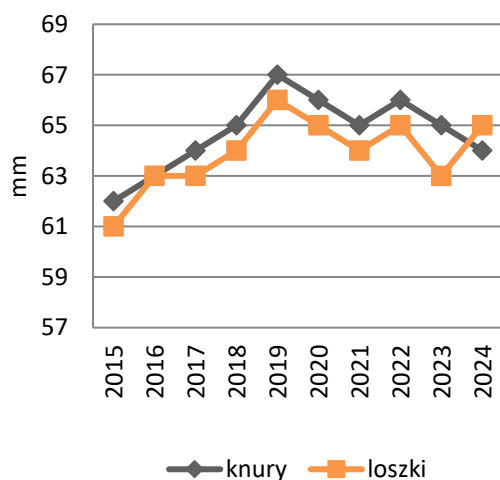
Wykres 6. Przyrost dzienny stand.



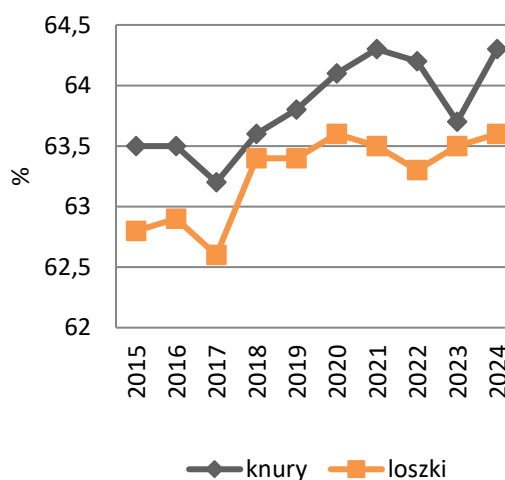
Wykres 7. Średnia grubość słoniny stand.



Wykres 8. Wysokość „oka” połędwicy stand.



Wykres 9. Zawartość mięsa w tuszy stand.





Wyniki oceny wartości użytkowej świń rasy hampshire

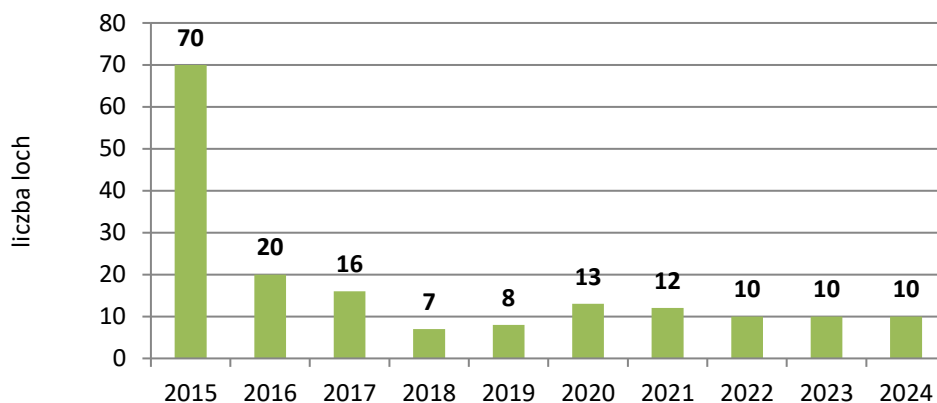


Świnia charakteryzuje się średnią wielkością, mocną konstytucją, szerokim grzbietem oraz rozbudowaną partią zadu z wydatnymi szynkami.

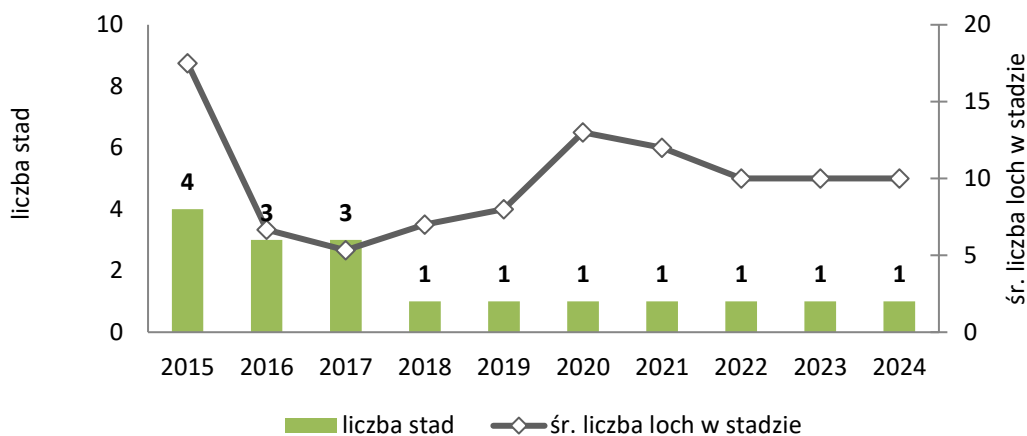
Szczegóły pokroju:

- głowa – lekka, dość krótka, uszy małe wyprostowane, ryj długi lekko wklęsły,
- tułów – średniej długości, szeroki, lekko „karpowaty” grzbiet,
- brzuch – co najmniej 12 prawidłowo rozwiniętych sutków, dopuszcza się asymetrię 1 sutka, sutki kraterowe niedopuszczalne,
- nogi – wysokie, proste, kości palców ustawione pionowo (pionowo ustawione raciczki),
- umaszczenie – czarne z charakterystycznym białym pasem o różnej szerokości, przechodzącym przez łopatki, przednie kończyny i brzuch.

Wykres 1. Liczba loch rasy hampshire objętych oceną użytkowości rozplodowej



Wykres 2. Zmiany ilości i wielkości stad



Wykres 3. Liczba stad z uwzględnieniem liczby loch w stadzie, 31.12.2024 r.

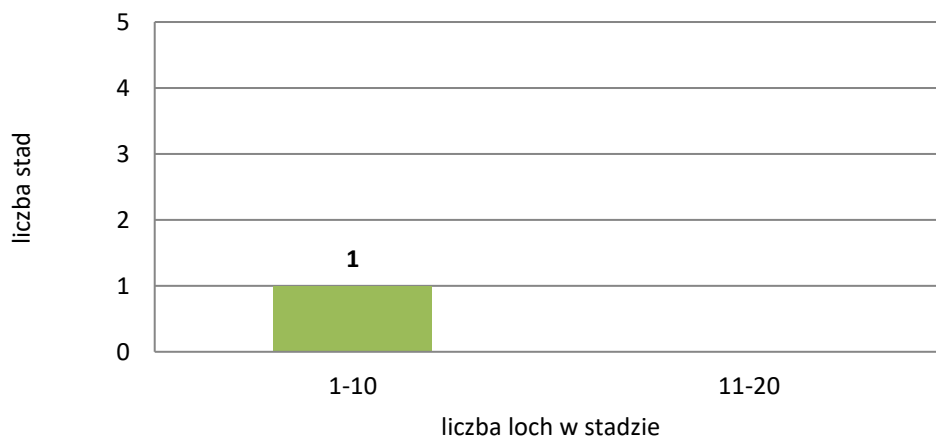
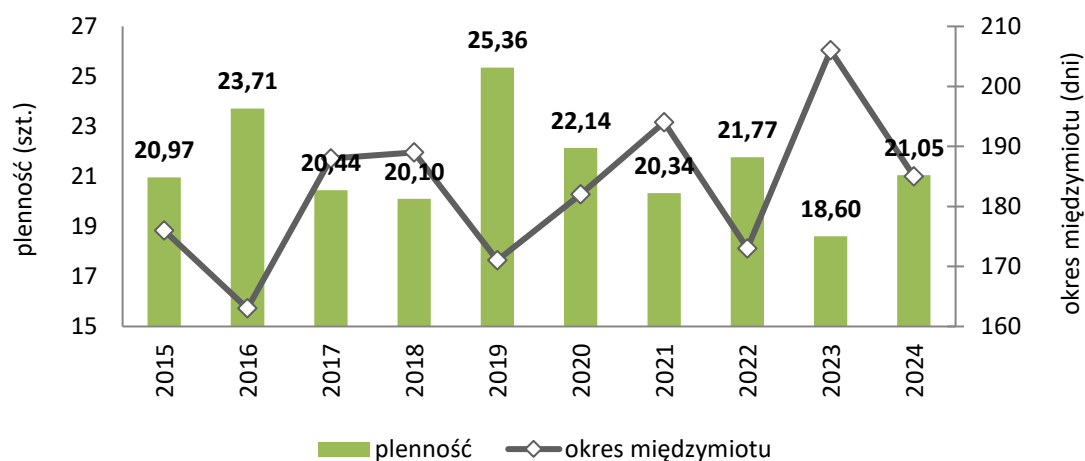


Tabela 1. Średnie wyniki oceny użyteczności rozplodowej loch rasy hampshire w okresie od 1.01.2024 do 31.12.2024 r.

Cecha	Wartość
Średnia liczba loch pod oceną	9,7
Liczba ocenionych miotów	21
Liczba prosiąt żywo urodzonych	11,81
Liczba prosiąt w 21. dniu	10,67
Wiek pierwszego oproszenia (dni)	0
Okres międzymiotu (dni)	185
Liczba sutfów	13,10

Wykres 4. Plenność i długość okresu międzymiotu



Wykres 5. Liczba prosiąt żywo urodzonych i w 21. dniu życia

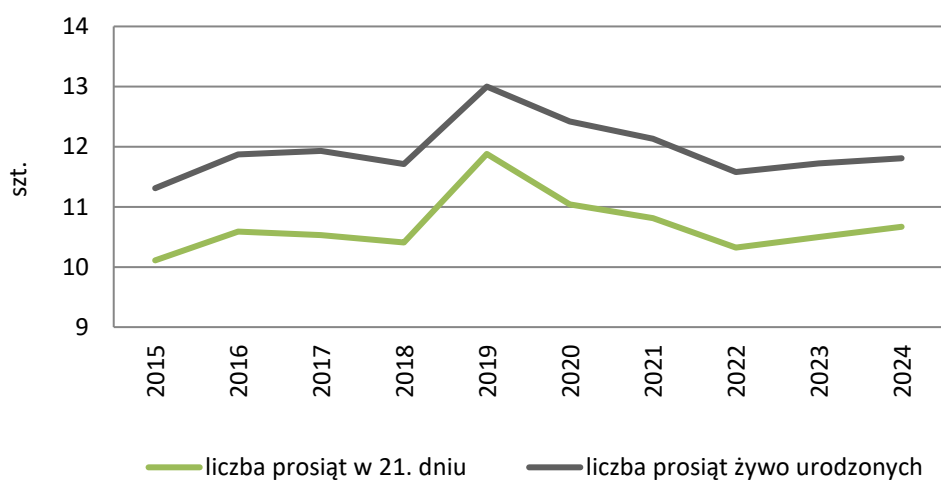
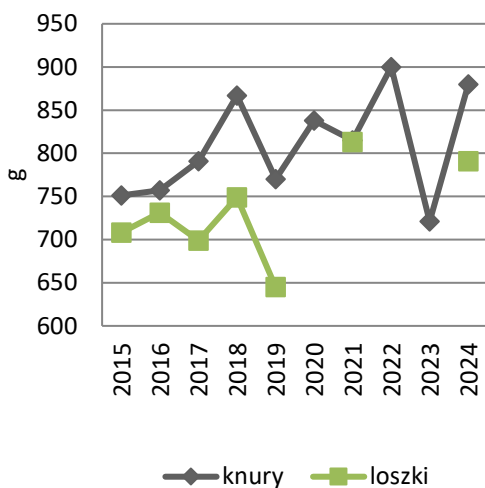


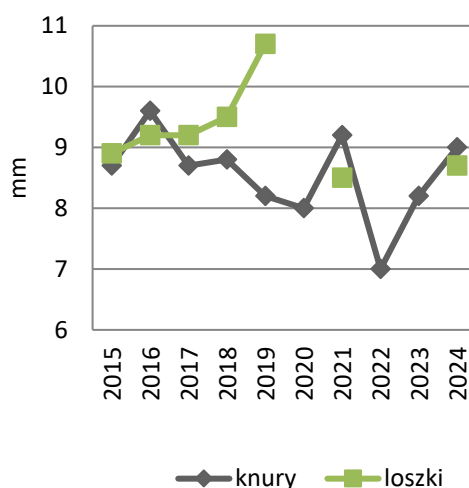
Tabela 2. Średnie wyniki użytkowości tucznej i rzeźnej knurów i loszek rasy hampshire ocenionych przyżyciowo w okresie od 1.01.2024 do 31.12.2024 r.

Cecha	Knury	Loszki
Liczba ocenionych świń	5	8
Przyrost dzienny stand. (g)	880	791
Średnia grubość słoniny stand. (mm)	9,0	8,7
Wysokość „oka” połędwicy stand. (mm)	66	56
Zawartość mięsa w tuszy stand. (%)	63,9	60,6
BLUP ZWH	10,12	9,89

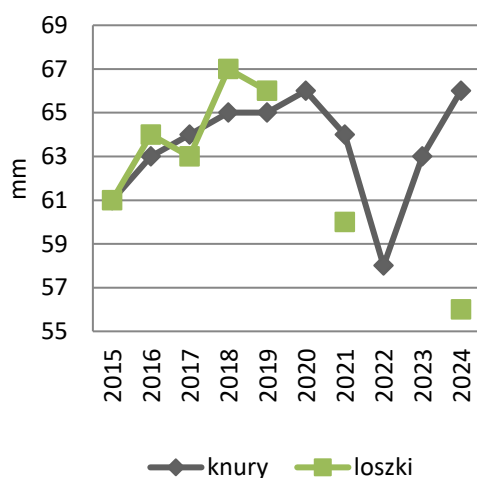
Wykres 6. Przyrost dzienny stand.



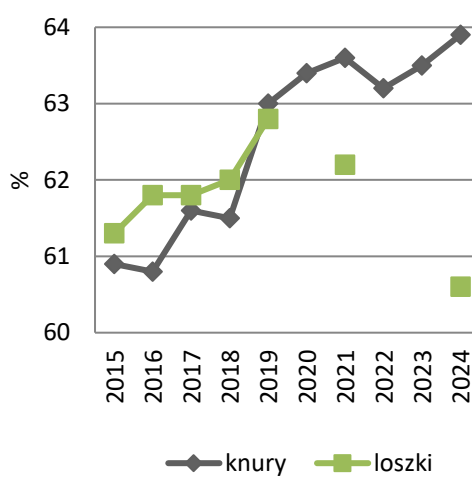
Wykres 7. Średnia grubość słoniny stand.



Wykres 8. Wysokość „oka” połędwicy stand.



Wykres 9. Zawartość mięsa w tuszy stand.



Wyniki oceny wartości użytkowej świń rasy puławskiej

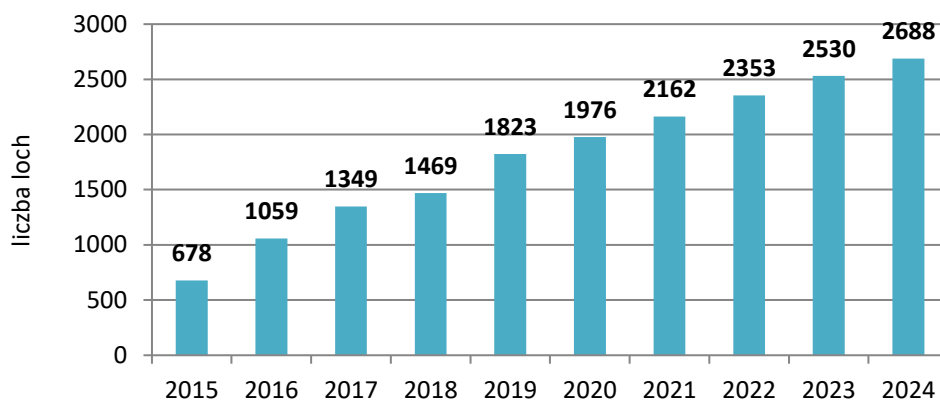


Świnia średniej wielkości, szeroka i głęboka, dość długa i nisko osadzona.

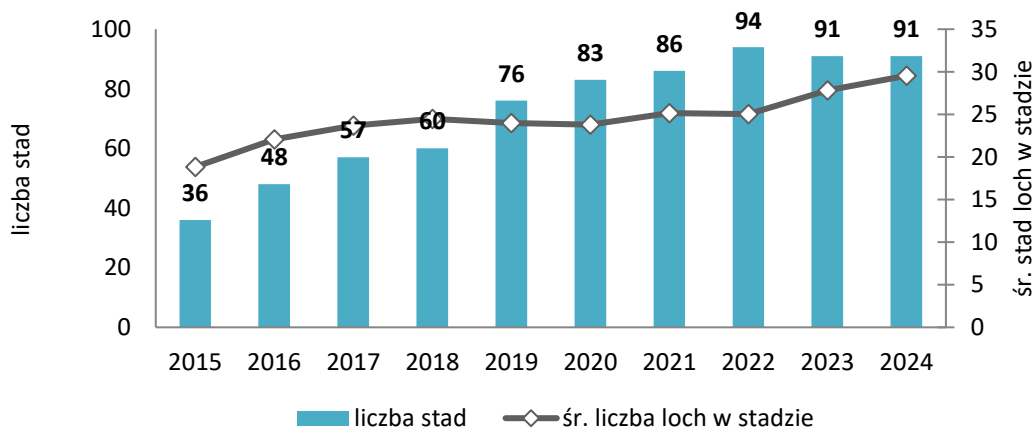
Szczegóły pokroju:

- głowa – nieduża, szeroka w partii czołowej, o profilu lekko załamany, ryj prosty, niezbyt długi, policzki umięśnione; uszy stojące, lekko pochylone do przodu, dopuszcza się uszy lekko zwisające
- szyja – dość krótka, w karku szeroka, bez uwydatnionego podgardla,
- łopatki – dobrze przylegające, kłęb szeroki i dobrze związany,
- klatka piersiowa – szeroka i głęboka, z silnie wysklepionym ożebrowaniem (beczkowata),
- grzbiet – szeroki, średnio długi, mocny, o linii łukowatej; lędźwie krótkie lecz szerokie,
- zad – dość długi, szeroki i mocny, dobrze związany z lędźwiami, lekko spadzisty, ogon wysoko osadzony,
- szynki – szerokie, uwypuklone ku tyłowi, sięgające do stawów skokowych, bez fałd tłuszczowych,
- brzuch – z wypełnionymi słabiznami, co najmniej 12 prawidłowo rozwiniętych sutków, dopuszcza się asymetrię 1 sutka, sutki kraterowe niedopuszczalne,
- nogi – średniej długości, o kości względnie cienkiej, lecz mocnej, postawione szeroko i prawidłowo,
- skóra – średnio gruba, bez fałdów, o barwie od łupkowo szarej do pomarańczowej,
- szczecina – przybiera barwę pigmentu skóry,
- umaszczenie – łaciate czarno-białe z przewagą barwy czarnej, dopuszcza się umaszczenie trójbarwne czarno-biało-rude oraz umaszczenie czarne z białymi plamami w dolnej części ryja, kończyn i ogona.

Wykres 1. Liczba loch rasy puławskiej objętych oceną użytkowości rozplodowej



Wykres 2. Zmiany ilości i wielkości stad



Wykres 3. Liczba stad z uwzględnieniem liczby loch w stadzie, 31.12.2024 r.

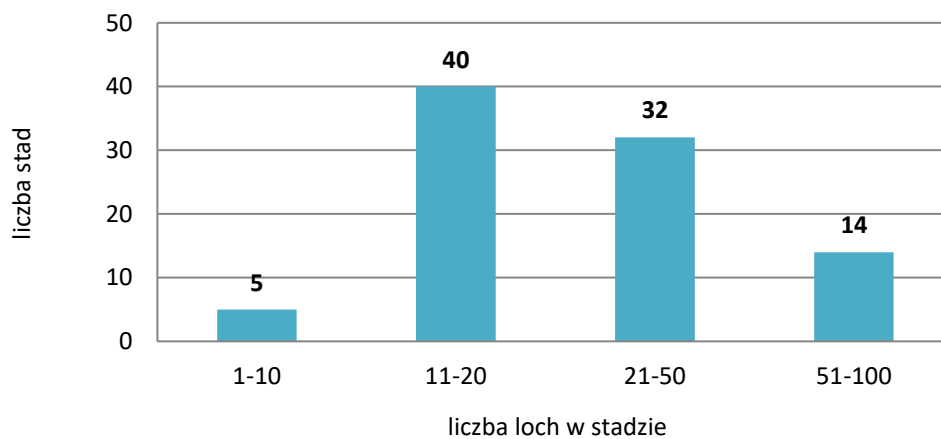
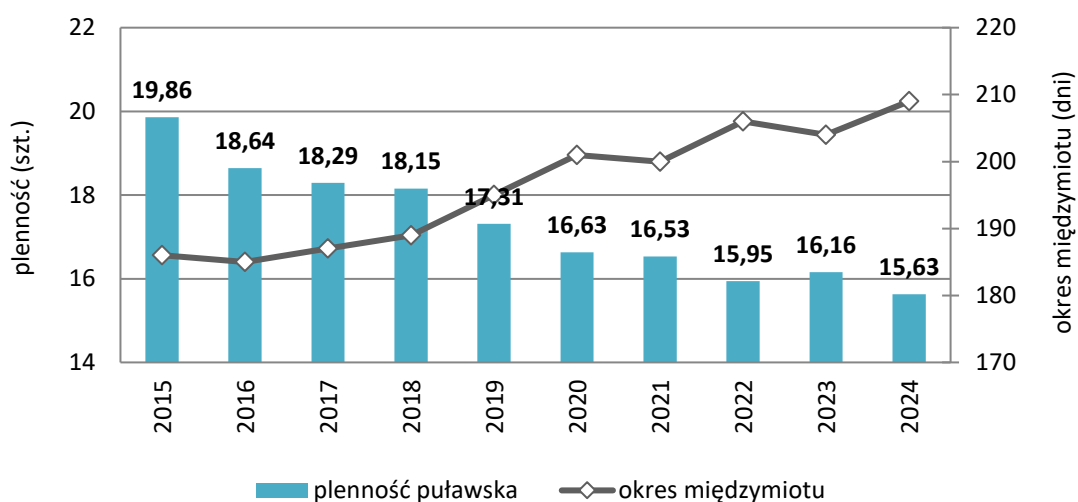


Tabela 1. Średnie wyniki oceny użyteczności rozplodowej loch rasy puławskiej w okresie od 1.01.2024 do 31.12.2024 r.

Cecha	Wartość
Średnia liczba loch pod oceną	2 686,8
Liczba ocenionych miotów	4 659
Liczba prosiąt żywo urodzonych	10,00
Liczba prosiąt w 21. dniu	8,95
Wiek pierwszego oproszenia (dni)	389
Okres międzymiotu (dni)	209
Liczba sutków	14,41

Wykres 4. Plenność i długość okresu międzymiotu



Wykres 5. Liczba prosiąt żywo urodzonych i w 21. dniu życia

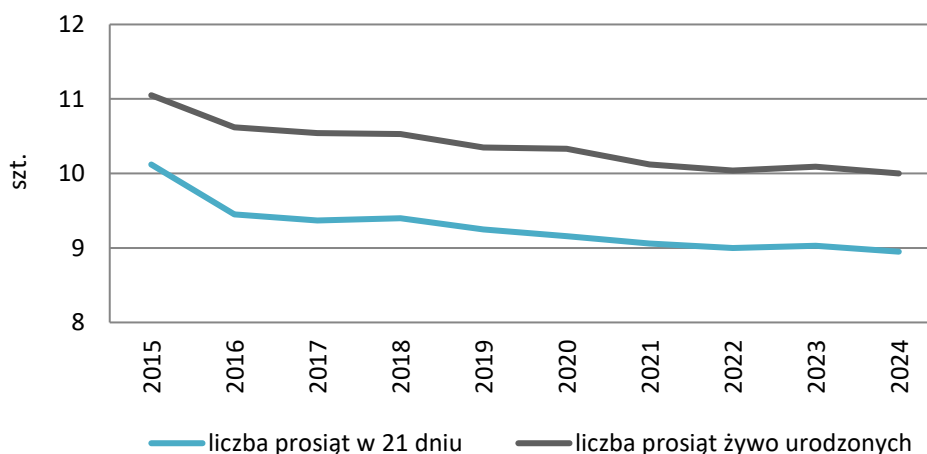
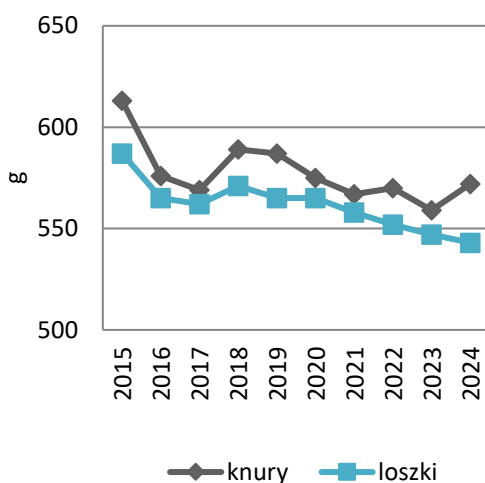


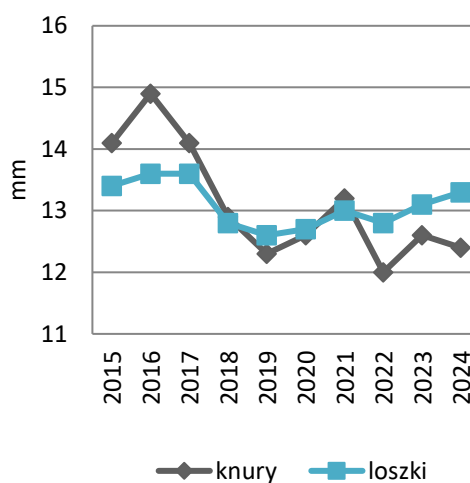
Tabela 2. Średnie wyniki użytkowości tucznej i rzeźnej knurów i loszek rasy puławskiej ocenionych przyżyciowo w okresie od 1.01.2024 do 31.12.2024 r.

Cecha	Knury	Loszki
Liczba ocenionych świń	508	4 324
Przyrost dzienny stand. (g)	572	543
Średnia grubość słoniny stand. (mm)	12,4	13,3
Wysokość „oka” połędwicy stand. (mm)	52	53
Zawartość mięsa w tuszy stand. (%)	56,7	56,1
BLUP ZWH	10,30	10,23

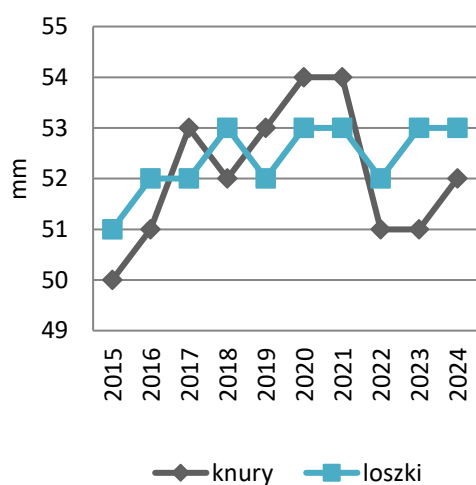
Wykres 6. Przyrost dzienny stand.



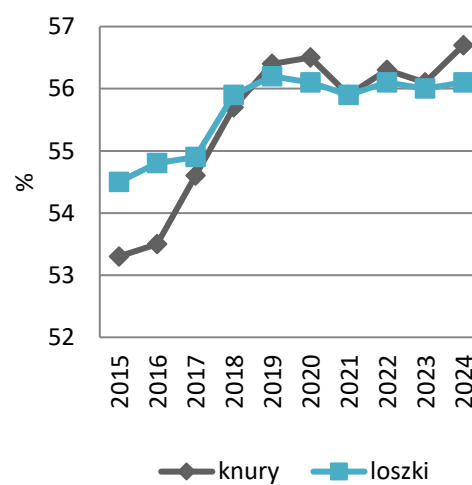
Wykres 7. Średnia grubość słoniny stand.



Wykres 8. Wysokość „oka” połędwicy stand.



Wykres 9. Zawartość mięsa w tuszy stand.



Wyniki oceny wartości użytkowej świń rasy wielkiej białej ojcowskiej

Rasa wbo jest w fazie procesu tworzenia.

Rasa wbo wykazuje fenotypowe podobieństwo do rasy wbp. Jest to świnia duża, długa, średnio szeroka i głęboka, o płaskich bokach, w zadzie szeroka, z dobrze umiejscowionymi szynkami.

Szczegóły pokroju:

- głowa – średniej wielkości, o szerokim czole, bez poprzecznych fałd skórnych w profilu lekko załamana, policzki mięsiste, lecz płaskie, ryj prosty, uszy dość duże, szeroko ustawione, stojące, lekko pochylone do przodu i na boki
- szyja – lekka bez przetłuszczonego karku i bez uwydatnionego podgardla
- łopatki – płaskie, nieduże, przylegające do tułowia nie wykazujące rozluźnień w kłębie
- klatka piersiowa – dość głęboka, silnie wysklepiona, z boków płaska bez zagłębień za łopatkami
- grzbiet – długi, mocny lekko łukowaty
- zad – długi, łagodnie spadzisty, ogon wysoko osadzony
- szynki – szerokie, sięgające do stawów skokowych, bez fałd tłuszczowych
- brzuch – o poziomej linii podbrzusza, co najmniej 12 prawidłowo rozwiniętych sutków; dopuszcza się asymetrię 1 sutka, sutki kraterowe są niedopuszczalne
- nogi – kościste, szeroko rozstawione i proste
- skóra – cienka, bez poprzecznego fałdowania, biała
- szczerbina – biała.

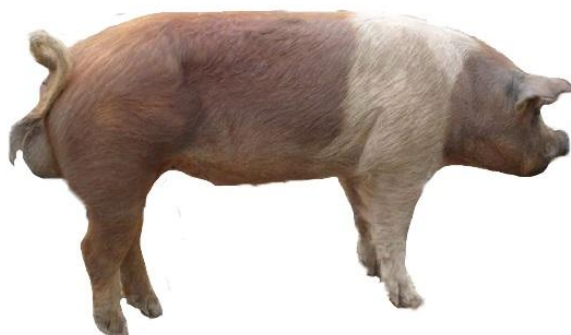
Tabela 1. Średnie wyniki oceny użytkowości rozplodowej loch rasy wbo w okresie od 1.01.2024 do 31.12.2024 r.

Cecha	Wartość
Średnia liczba loch pod oceną	1,4
Liczba ocenionych miotów	2
Liczba prosiąt żywo urodzonych	11,00
Liczba prosiąt w 21. dniu	9,50
Wiek pierwszego oproszenia (dni)	0
Okres międzymiotu (dni)	186
Liczba sutków	14,00

Tabela 2. Średnie wyniki użytkowości tucznej i rzeźnej knurów i loszek rasy wbo ocenionych przyzyciowo w okresie od 1.01.2024 do 31.12.2024 r.

Cecha	Knury	Loszki
Liczba ocenionych świń	0	0
Przyrost dzienny stand. (g)	-	-
Średnia grubość słoniny stand. (mm)	-	-
Wysokość „oka” polędwicy stand. (mm)	-	-
Zawartość mięsa w tuszy stand. (%)	-	-
BLUP ZWH	-	-

Wyniki oceny wartości użytkowej knurów mieszańców ras duroc i hampshire



Knury mieszańce ras duroc i hampshire to świny o średniej wielkości, śródtułowie krótkie, nogi mocne, charakteryzuje się mocną konstytucją, szerokim grzbietem oraz rozbudowaną partią zadu, z długimi sięgającymi stawu skokowego szynkami.

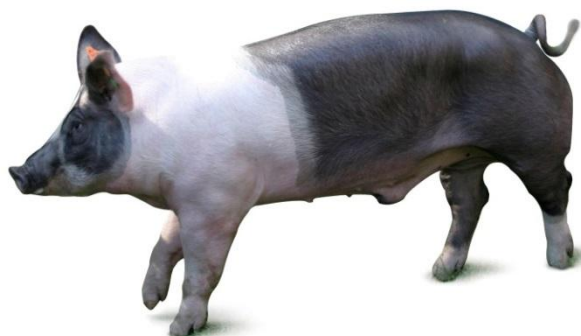
Szczegóły pokroju:

- głowa – średniej wielkości o wklęsłym profilu i lekko załamany ryju, uszy krótkie, dość szerokie, pochylone ku przodowi
- szyja – krótka, mocno umięśniona, bez przetłuszczenia i bez wyraźnego podgardla
- klatka piersiowa – pojemna, dobrze wysklepiona
- łopatka – silnie umięśniona, dobrze związana z tułowiem
- grzbiet – długi, szeroki, mocny, lekko karpowaty
- szynka – szeroka, głęboka, sięgająca do stawu skokowego
- zad – długi, łagodnie spadzisty, średnio szeroki
- nogi – raczej wysokie, proste, dobrze spionowane, szeroko rozstawione o nieco stromych pęcicach
- szczecina – gruba, średnio długa
- umaszczenie – jednolite cielisto-rude przez mahoniowe do czarnego z występującym białym pasem obejmującym kark, łopatki oraz kończyny przednie.

Tabela 1. Średnie wyniki użytkowości tucznej i rzeźnej knurów mieszańców ras duroc i hampshire ocenionych przyżyciowo w okresie od 1.01.2024 do 31.12.2024 r.

Cecha	Wartość
Liczba ocenionych świń	0
Przyrost dzienny stand. (g)	-
Średnia grubość słoniny stand. (mm)	-
Wysokość „oka” polędwicy stand. (mm)	-
Zawartość mięsa w tuszy stand. (%)	-

Wyniki oceny wartości użytkowej knurów mieszańców ras pietrain i hampshire



Knury mieszańce pietrain i hampshire, to świnię o średniej wielkości, śródtułowiu dość krótkie, nogi mocne, charakteryzuje się mocną konstytucją, szerokim grzbietem oraz rozbudowaną partią zadu z wydatnymi szynkami, linia grzbietu lekko karpowata.

Szczegóły pokroju:

- głowa – lekka, średniej wielkości, z lekko załamany ryjem
- uszy – krótkie, dość szerokie, lekko pochylone ku przodowi
- klatka piersiowa – pojemna, dobrze wysklepiona i prawidłowo ożebrowana, łopatka dobrze umięśniona, silnie związana z tułowiem
- grzbiet – długi, szeroki, mocny, lekko karpowaty
- szynka – szeroka, głęboka, sięgająca do stawu skokowego, mocno wypełniona, przy czym nieprzetłuszczona
- zad – łagodnie spadzisty, szeroki
- nogi – średnio wysokie, proste, dobrze ustawione, szeroko rozstawione
- szczecina – cienka, krótka
- umaszczenie – jednolite czarne z białym pasem obejmującym łopatki i kończyny przednie, głowa czarna, ryj i jego tarcza najczęściej białe

Tabela 1. Średnie wyniki użytkowości tucznej i rzeźnej knurów mieszańców ras hampshire i pietrain ocenionych przyżyciowo w okresie od 1.01.2024 do 31.12.2024 r.

Cecha	Wartość
Liczba ocenionych świń	7
Przyrost dzienny stand. (g)	802
Średnia grubość słoniny stand. (mm)	9,4
Wysokość „oka” polędwicy stand. (mm)	60
Zawartość mięsa w tuszy stand. (%)	64,1

Wyniki oceny wartości użytkowej knurów mieszańców ras pietrain i duroc



Knury mieszańce ras pietrain i duroc, to świny o średniej wielkości, śródtułowie dość krótkie, nogi mocne. Charakteryzują się mocną konstytucją, szerokim grzbietem oraz silnie umięśnioną łopatką i mocno rozbudowaną partią zadu z wydatnymi szynkami.

Szczegóły pokroju:

- głowa – lekka, średniej wielkości, z prostym lub lekko załamany ryjem
- uszy – krótkie, dość szerokie, pochylone ku przodowi
- szyja – krótka, mocno umięśniona, bez przetłuszczenia i bez wyraźnego podgardla
- klatka piersiowa – pojemna, dobrze wysklepiona i prawidłowo ożebrowana
- łopaska – silnie umięśniona, dobrze związana z tułowiem
- grzbiet – długi, szeroki, mocny, równy lub lekko karpiowaty
- szynka – szeroka, głęboka, sięgająca do stawu skokowego, mocno wypełniona, przy czym nieprzetłuszczona
- zad – bardzo długi, łagodnie spadzisty, w lędźwiach i pośladkach szeroki
- nogi – średnio wysokie, proste, dobrze ustawione, szeroko rozstawione o nieco stromych pęcicach
- szczecina – cienka, krótka
- umaszczenie – jednolite cielisto-rude do mahoniowego z występującymi nieregularnie czarnymi łatami z ciemnym lub jasnym włosem.

Tabela 1. Średnie wyniki użytkowości tucznej i rzeźnej knurów mieszańców ras pietrain i duroc ocenionych przyżyciowo w okresie od 1.01.2024 do 31.12.2024 r.

Cecha	Wartość
Liczba ocenionych świń	933
Przyrost dzienny stand. (g)	710
Średnia grubość słoniny stand. (mm)	8,3
Wysokość „oka” połędwicy stand. (mm)	62
Zawartość mięsa w tuszy stand. (%)	63,7

Wyniki oceny wartości użytkowej loszek mieszańców ras wbp i pbz



Loszka mieszańców ras wbp i pbz to świnia duża, długa, średnio szeroka i głęboka, w zadzie szeroka, z dobrze umięśnionymi szynkami.

Szczegóły pokroju:

- głowa – lekka, średniej wielkości, o szerokim czole
- uszy – średniej wielkości, od zwisłych po stojące, lekko pochylone do przodu i na boki, szeroko ustawione
- szyja – długa i lekka
- łopatki – płaskie, nieduże, dobrze związane z tułowiem
- klatka piersiowa – średniej głębokości, dobrze wysklepiona i prawidłowo ożebrowana, bez zagłębień za łopatkami
- grzbiet – długi, mocny, równy, lekko łukowaty
- zad – długi, lekko spadzisty
- szynki – szerokie, nisko opuszczone, bez fałd tłuszczowych
- brzuch – o poziomej linii podbrzusza, listwa mleczna długa z co najmniej 12 prawidłowo rozwiniętymi sutkami; dopuszcza się asymetrię 1 sutka, sutki kraterowe są niedopuszczalne
- nogi – mocne, kościste, średnio długie, szeroko rozstawione i proste
- skóra – cienka, bez poprzecznego fałdowania, biała
- szczerbina – biała; dopuszcza się występowanie pigmentowanych plam pod warunkiem, że wyrasta z nich szczerbina koloru białego.

Tabela 1. Średnie wyniki użytkowości tucznej i rzeźnej loszek mieszańców ras wbp i pbz ocenionych przyżyciowo w okresie od 1.01.2024 do 31.12.2024 r.

Cecha	Wartość
Liczba ocenionych świń	2 492
Przyrost dzienny stand. (g)	645
Średnia grubość słoniny stand. (mm)	10,3
Wysokość „oka” połędwicy stand. (mm)	58
Zawartość mięsa w tuszy stand. (%)	60,0

Wyniki oceny wartości użytkowej loszek mieszańców ras puławska i wbp



Loszka mieszańców puławska i wbp to świnka średniej wielkości do dużej, szeroka i głęboka, dość długa i wysoko osadzona na dobrze spionowanych kończynach.

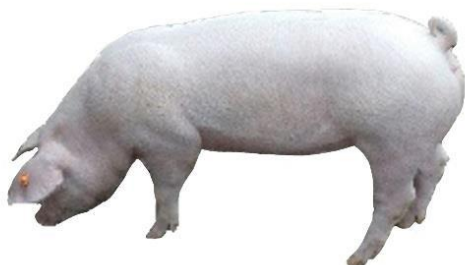
Szczegóły pokroju:

- głowa – nieduża, szeroka w partii czołowej, o profilu lekko wklęsłym, ryj prosty, niezbyt długi, policzki umięśnione; uszy stojące, lekko pochylone do przodu, dopuszcza się uszy lekko zwisające
- szyja – dość krótka, w karku szeroka, bez uwydatnionego podgardla
- łopatki – dobrze przylegające, kłęb szeroki i dobrze związany
- klatka piersiowa – szeroka i głęboka, z silnie wysklepionym ożebrowaniem (beczkowata)
- grzbiet – szeroki, średnio długi, mocny, o linii łukowatej; lędźwie długie, szerokie
- zad – dość długi, szeroki i mocny, dobrze związany z lędźwiami, lekko spadzisty, ogon wysoko osadzony, wyraźnie zaznaczone zewnętrzne narządy płciowe
- szynki – szerokie, dobrze uwypuklone ku tyłowi, sięgające do stawów skokowych, bez fałd tłuszczowych, średniej długości
- brzuch – prosty, listwa mleczna z co najmniej 12 prawidłowo rozwiniętymi sutkami; dopuszcza się asymetrię 1 sutka, sutki kraterowe niedopuszczalne
- nogi – dość długie, o kości względnie cienkiej, lecz mocnej, postawione szeroko i prawidłowo
- skóra – średnio gruba, bez fałdów, o barwie cielisto różowej
- szczecina – biała
- umaszczenie – białe jednolite.

Tabela 1. Średnie wyniki użytkowości tucznej i rzeźnej loszek mieszańców ras puławska i wbp ocenionych przyżyciowo w okresie od 1.01.2024 do 31.12.2024 r.

Cecha	Wartość
Liczba ocenionych świń	8
Przyrost dzienny stand. (g)	536
Średnia grubość słoniny stand. (mm)	12,7
Wysokość „oka” połędwicy stand. (mm)	58
Zawartość mięsa w tuszy stand. (%)	56,6

Wyniki oceny wartości użytkowej loszek mieszańców ras puławska i pbz



Loszka mieszańców świń ras puławska i pbz to świnia średniej wielkości, szeroka i głęboka, długa, nisko osadzona na dobrze spionowanych kończynach.

Szczegóły pokroju:

- głowa – nieduża, szeroka w partii czołowej, o profilu lekko wklęsłym, ryj prosty, niezbyt długi, policzki umięśnione; uszy pochylone do przodu, zwisające, czasem opadające na oczy
- szyja – dość długa, w karku szeroka, z uwydatnieniami podgardlem
- łopatki – dobrze przylegające, kłąb szeroki i dobrze związany
- klatka piersiowa – szeroka i głęboka, z wysklepionym ożebrowaniem (lekko beczkowata)
- grzbiet – szeroki, średnio długi, mocny, o linii prostej lędźwie długie, szerokie
- zad – dość długi, szeroki i mocny, dobrze związany z lędźwiami, lekko spadzisty, ogon wysoko osadzony, wyraźnie zaznaczone zewnętrzne narządy płciowe
- szynki – szerokie, uwypuklone ku tyłowi, sięgające do stawów skokowych, bez fałd tłuszczowych, średniej długości
- brzuch – prosty, listwa mleczna z co najmniej 12 prawidłowo rozwiniętymi sutkami; dopuszcza się asymetrię 1 sutka, sutki kraterowe niedopuszczalne
- nogi – raczej krótkie, o względnie cienkiej, lecz mocnej kości, postawione szeroko i prawidłowo
- skóra – średnio gruba, bez fałdów, o barwie cielisto różowej
- szczecina – biała
- umaszczenie – umaszczenie białe; dopuszczalne są świnie z pojedynczymi łatami, włos na łatach winien być biały.

Tabela 1. Średnie wyniki użytkowości tucznej i rzeźnej loszek mieszańców ras puławska i pbz ocenionych przyzyciowo w okresie od 1.01.2024 do 31.12.2024 r.

Cecha	Wartość
Liczba ocenionych świń	15
Przyrost dzienny stand. (g)	589
Średnia grubość słoniny stand. (mm)	14,1
Wysokość „oka” połędwicy stand. (mm)	54
Zawartość mięsa w tuszy stand. (%)	54,3

